

**ATSKIRŲ LIETUVOS REGIONŲ
DARBO IŠTEKLIŲ, SOCIALINIO IR
EKONOMINIO POTENCIALO BEI
INFRASTRUKTŪROS BŪKLĖS
ĮVERTINIMAS**

Arūnas Pocius

*Lietuvos socialinių tyrimų centro Darbo ir socialinių tyrimų instituto
vyresnysis mokslo darbuotojas*

Vilnius, 2014

PRANEŠIMO STRUKTŪRA

- Gyventojų natūralios kaitos, struktūros demografinę analizę ir jų skaičiaus prognozė;
- Regionų ekonominės raidos netolygumo įtaka mažesniųjų teritorijų situacijai ir gyventojų socialinis – ekonominis potencialo vertinimas jų aktyvumo požiūriu;
- Gyventojų pajamos;
- Pagrindiniai socialinės infrastruktūros rodikliai ir galimų pokyčių perspektyvų apibendrinimas.

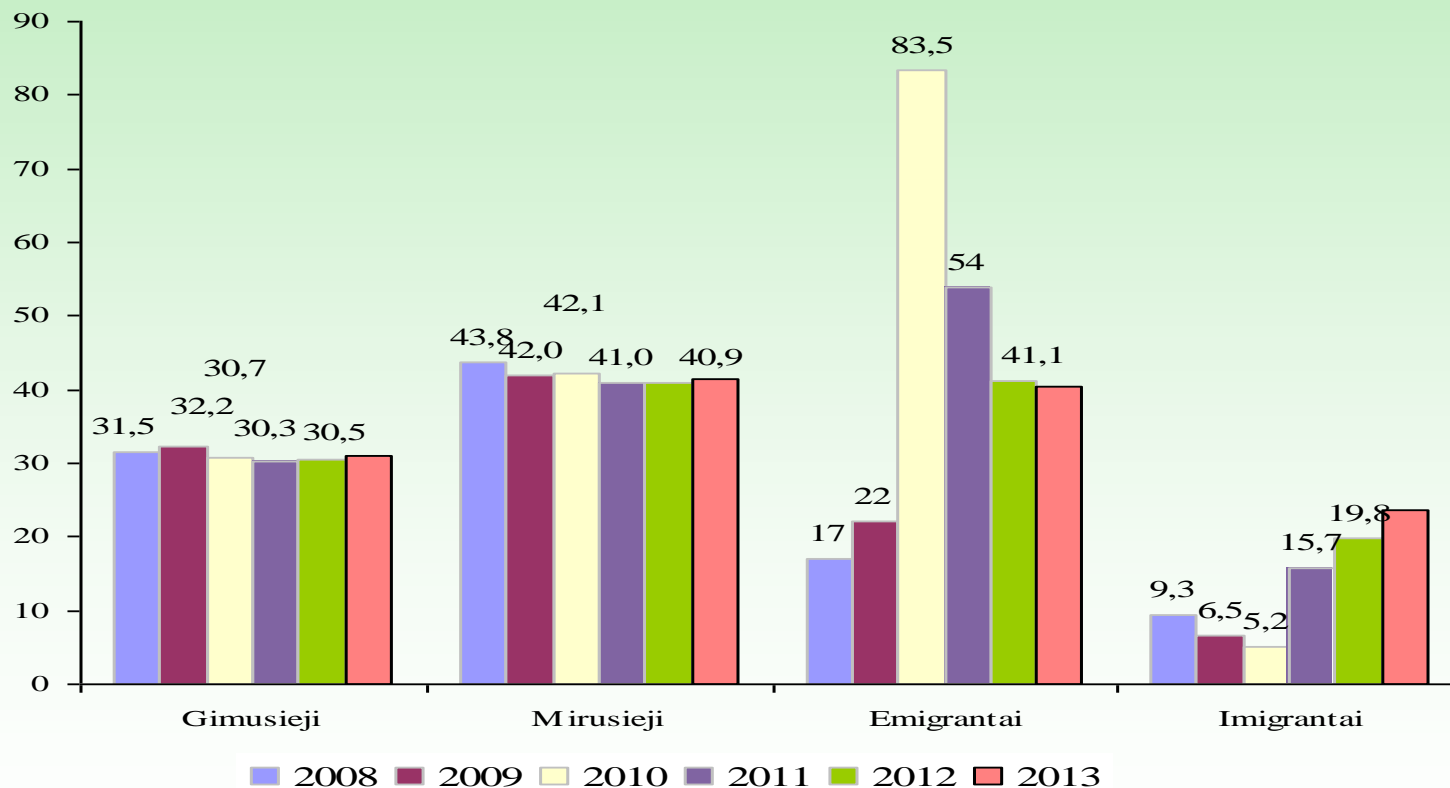
Šis pristatymas – pabandyimas įvertinti demografinę situaciją bei galimas jos raidos perspektyvas bei apžvelgti su tuo susijusias darbo rinkos bei socialines problemas.

Duomenų šaltiniai statistiniam tyrimui

- Statistikos departamento einamosios gyventojų statistikos ir 2011 metų gyventojų surašymo duomenys;
- “Sodros” ir Darbo biržos duomenys;
- Statistikos departamento užimtumo (darbo jėgos) tyrimų, darbo statistikos duomenys bei kita aktuali informacija.

ŠALIES GYVENTOJŲ NATŪRALIOS KAITOS IR DEMOGRAFINĖS STRUKTŪROS ANALIZĖ

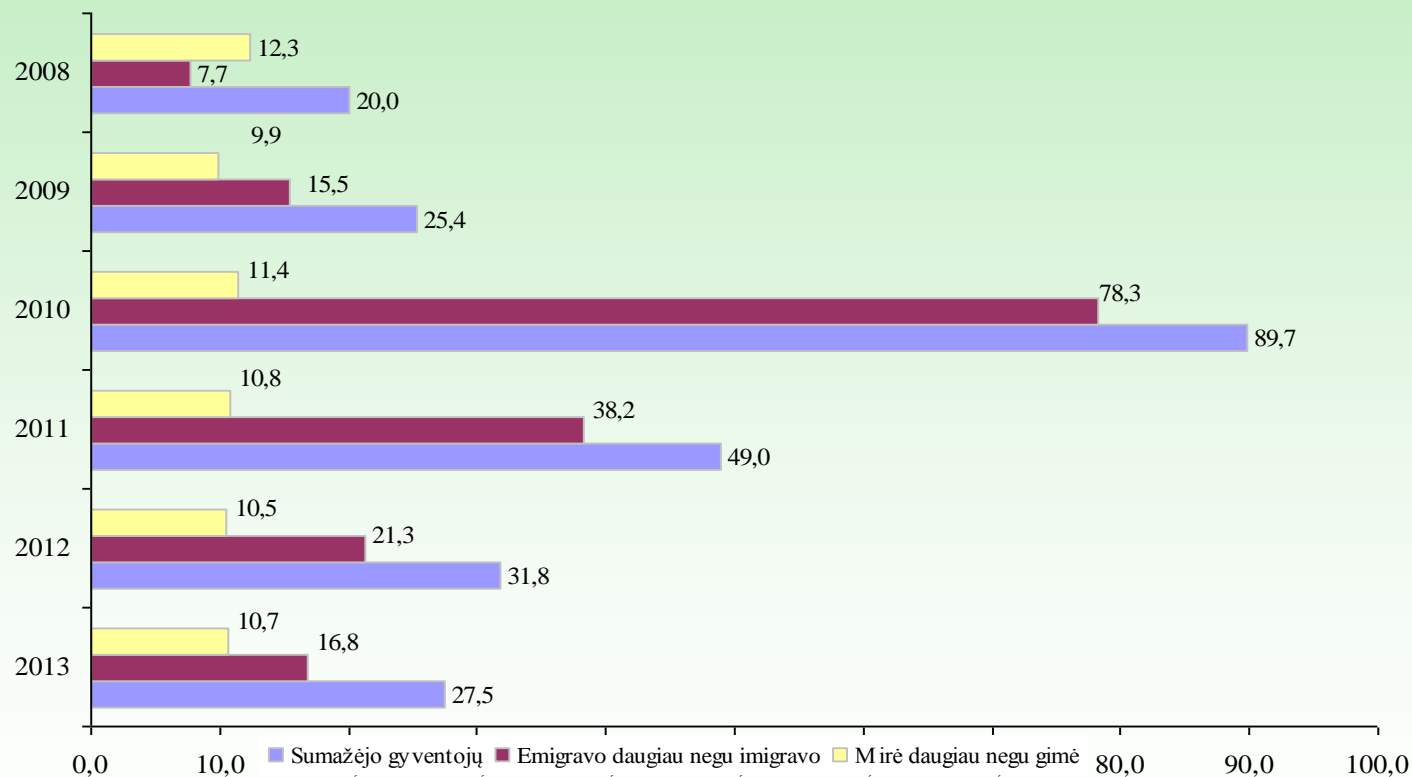
Gimusieji, mirusieji, emigrantai ir imigrantai (tūkst.)



Šaltinis: Statistikos departamento duomenys.

ŠALIES GYVENTOJŲ NATŪRALIOS KAITOS IR DEMOGRAFINĖS STRUKTŪROS ANALIZĖ

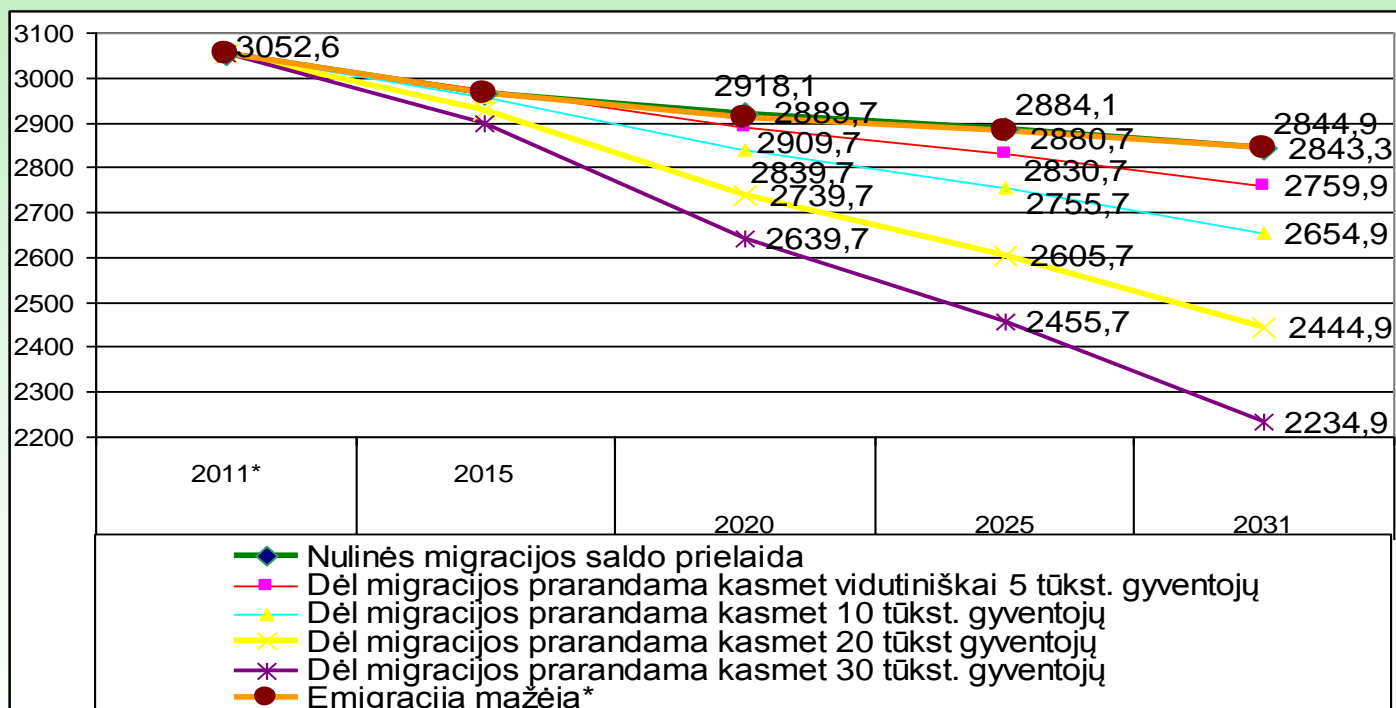
Šalies gyventojų natūrali kaita ir migracija (tūkst. gyventojų)



Šaltinis: Statistikos departamento duomenys.

ŠALIES GYVENTOJŲ SKAIČIAUS DEMOGRAFINĖS PROGNOZĖS

Lietuvos gyventojų skaičiaus absoliutinio pokyčio dinamikos galimų sąlyginių scenarijų palyginimas 2012-2020 m. ir 2012-2030 m.(proc.)



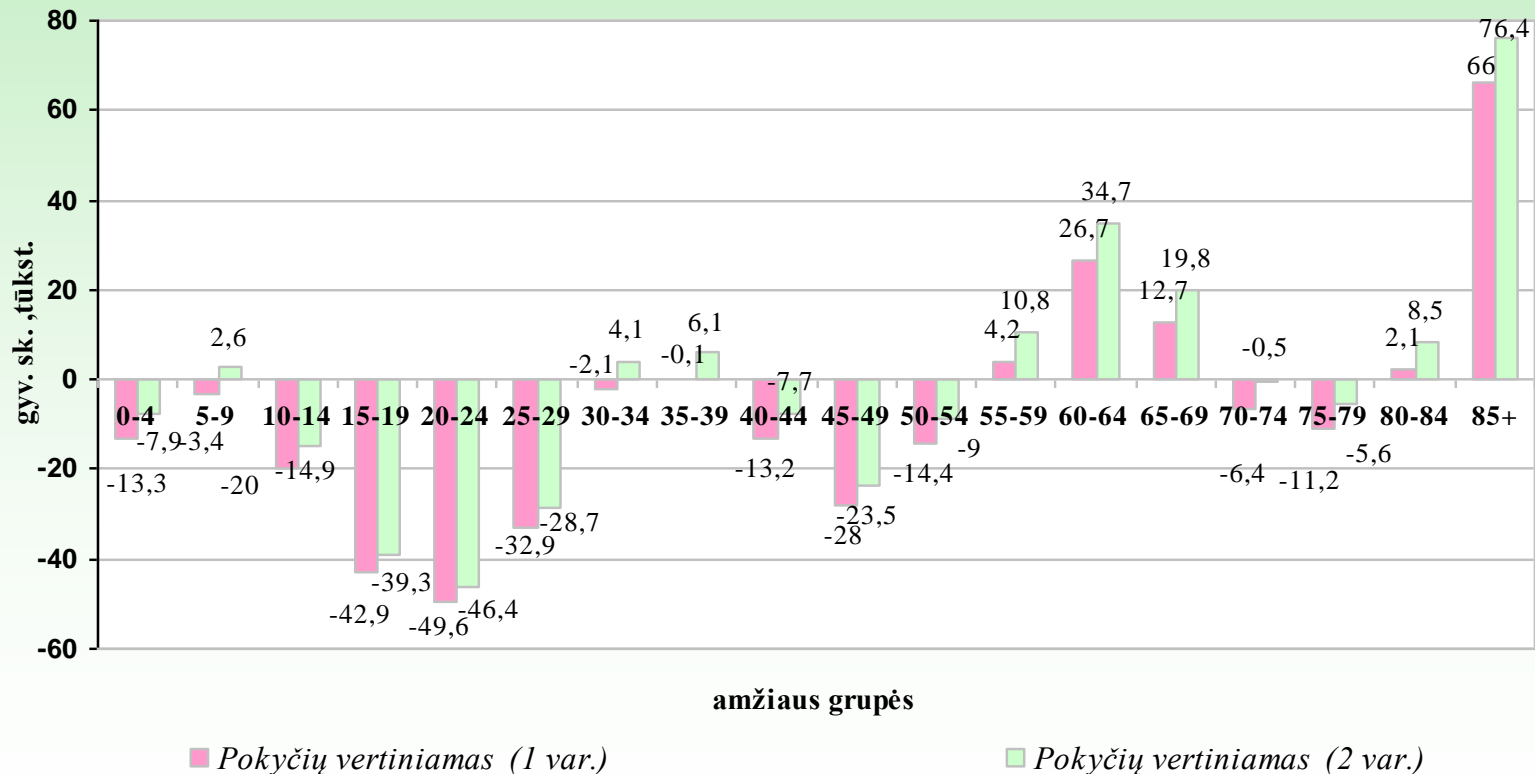
*2013-2015 m. – metinis migracijos saldo 10 tūkst.; 2016-2020. - 0; 2021-2025 +5 tūkst.; 2026-2030 m. +10 tūkst.

Pastaba: Pagal visus skaičiavimo scenarijus neigiamas natūralus prieaugis išliks pastovus 2012 m. lygyje (- 6,8 tūkst.).

Skaičiavimų šaltinis: Statistikos departamento duomenys.

ŠALIES GYVENTOJŲ SKAIČIAUS DEMOGRAFINĖS PROGNOZĖS

Detalesnis Lietuvos gyventojų skaičiaus pokyčių apytikris įvertinimas perspektyvoje pagal amžiaus grupes 2010-2025 m. (proc.)



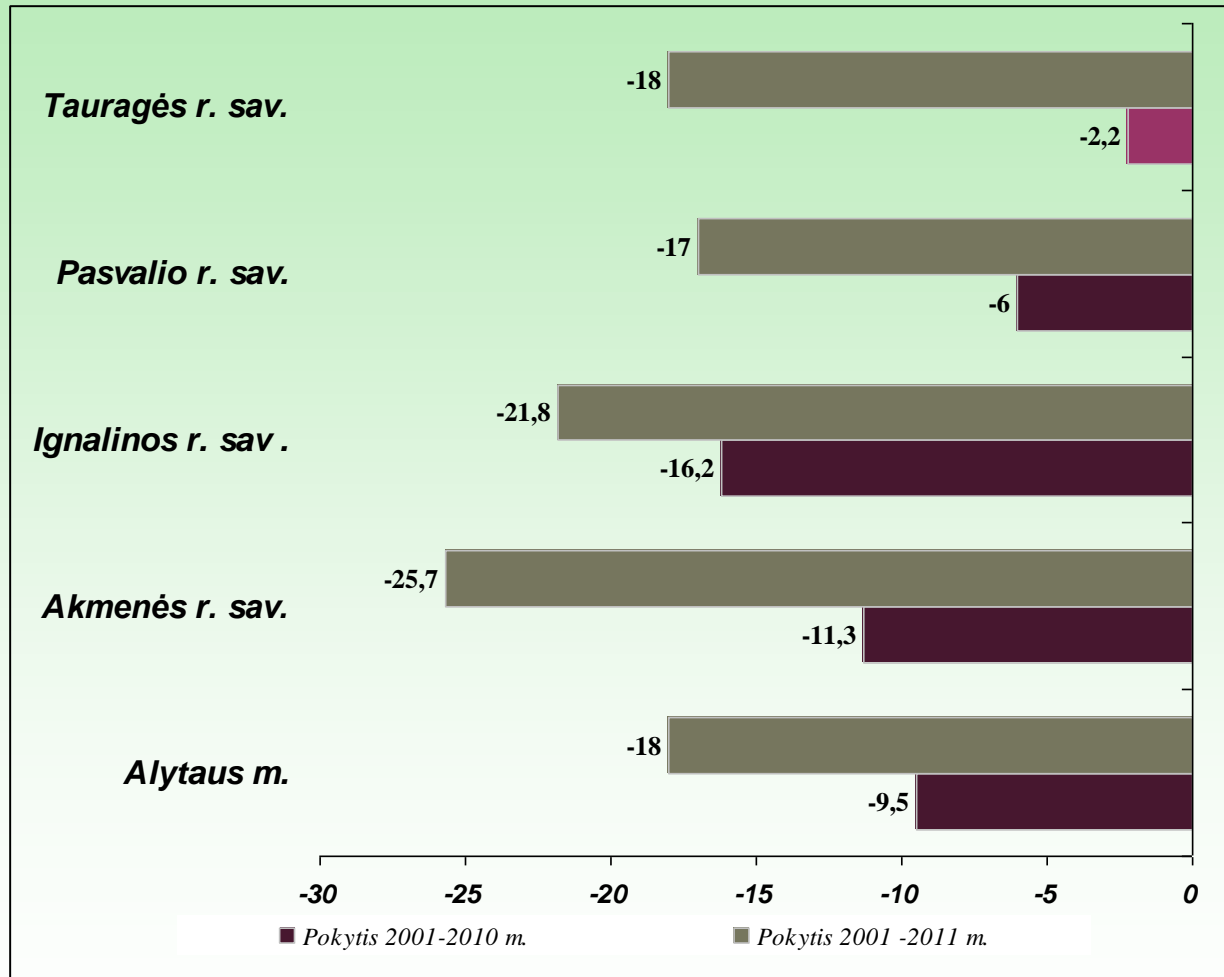
Gyventojų demografinės struktūros kaita

(santykiniai rodikliai metų pradžiai einamosios gyventojų statistikos duomenimis)

	0-14	15-64	65 ir daugiau	Iš viso
2001 m.	686904	2315424	484670	3486998
2011 m.	454418	2052863	545307	3052588
2012 m.	448178	2016247	543333	3007758
Pokytis 2001-2010 , %	-33,85	-11,3	12,5	-12,5
Pokytis 2001-2011, %	-34,8	-12,9	12,1	-13,7
Pokytis 2001-2012, %	-34,8	-12,9	12,1	-14,5
Pokytis 2001-2011 (tūkst.)	232486	262561	60637	434410
Pokytis 2001-2012 (tūkst.)	238726	299177	-58663	434410

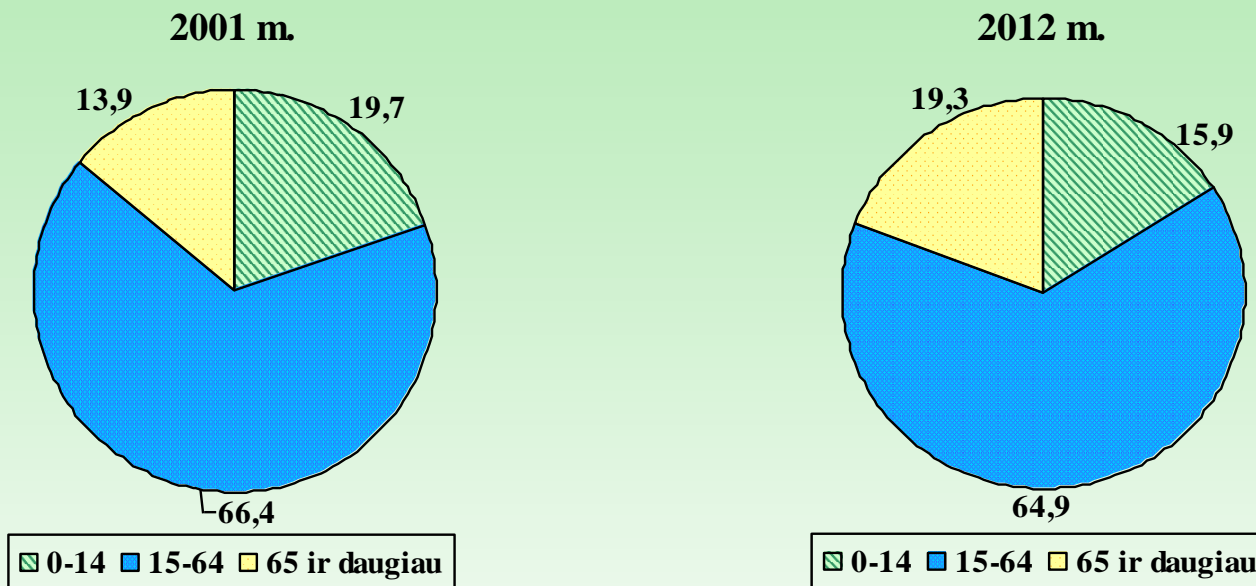
15-64 metų amžiaus gyventojų skaičiaus pokytis pagal atskiras teritorijas

(santykiniai rodikliai einamosios gyventojų statistikos duomenimis) (proc.)



Skaičiavimų šaltinis: Statistikos departamento einamosios gyventojų statistikos duomenys.

Šalies gyventojų skaičiaus pasiskirstymas amžiaus grupėse 2001 m. 2012 m. ir 2013 m. (proc.)



Tūkstančiui gyventojų tenka natūralios kaitos (natūralaus prieaugio) pagal teritorijas

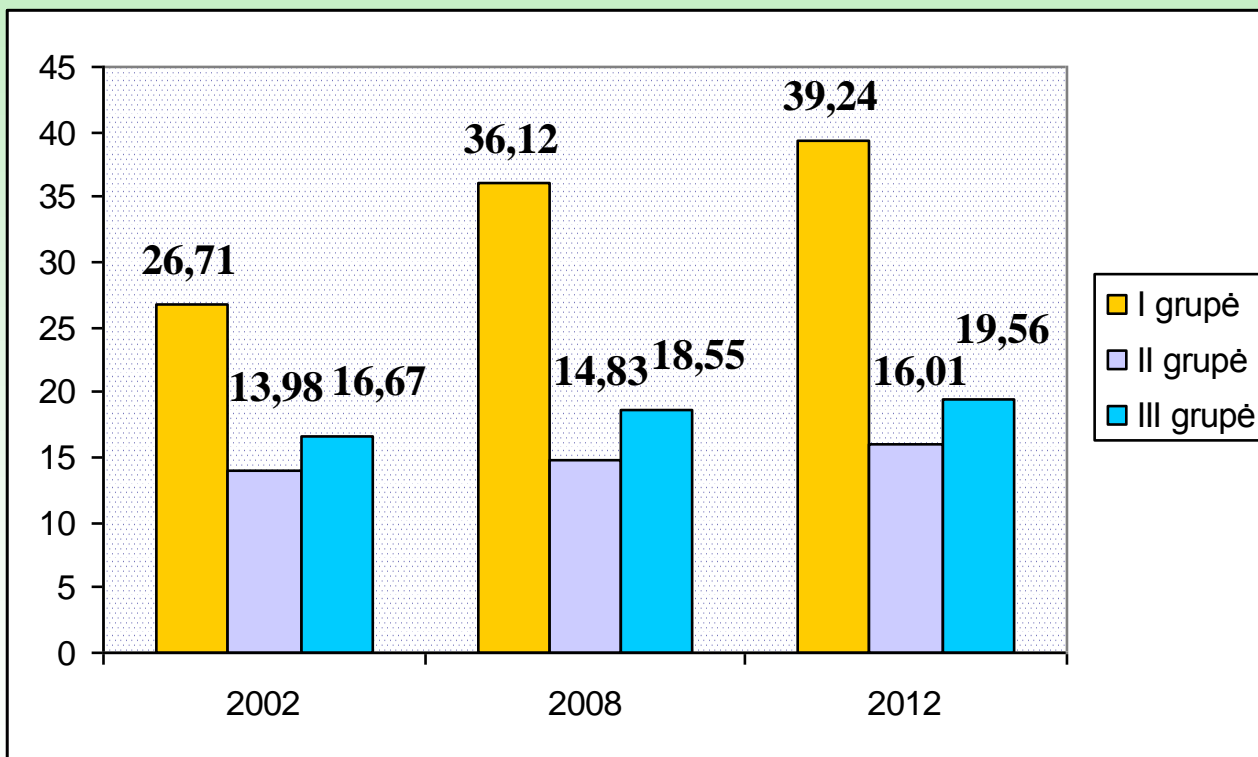
	2001	2002	2003	2004	2005	2006	2007	2008	2009	2010	2011	2012
<i>Lietuvos Respublika</i>	-2,5	-3,2	-3	-3,2	-3,9	-4	-3,9	-2,6	-1,6	-2	-2,2	-3,5
Alytaus m. sav.	2,3	1,4	1,9	1,7	-1,4	0,6	-0,8	-0,1	1,4	-0,1	-0,6	-2,5
Pasvalio r. sav.	-2,2	-5,4	-3,5	-6,2	-6,9	-6,8	-7,4	-8,9	-5,0	-6,8	-7,8	-7,9
Akmenės r. sav.	-4,4	-6,3	-4,9	-5,8	-7,9	-6,9	-8,4	-4,9	-4,1	-5	-4,7	-8,6
Tauragės r. sav.	-2,4	-3,8	-2,8	-4,8	-5,4	-5,2	-3,5	-3,1	-3,6	-4,2	-3,3	-4,6
Ignalinos r. sav.	-10,2	-13,6	-12,7	-11,9	-15	-13,1	-16,2	-14	-13,4	-14,2	-16,4	-14,3

Lietuvos gyventojų skaičiaus demografinių nuostolių komponentai praėjusiam dešimtmetyje lyginant **2011** gyventojų surašymo ir 2001 m. pradžios Statistikos departamento duomenis

- Bendri nuostoliai (prarasta gyventojų) - 443 tūkst. (100 proc.):
- Dėl neigiamos natūralios gyventojų kaitos
- (gimstamumo ir mirtingumo skirtumo) – 102 tūkst. (23 proc.);
- Dėl neigiamos neto migracijos:
- (neigiamo migracijos balanso) -342 tūkst. (77 proc.)
- tame skaičiuje dėl nedeklaruotos emigracijos -201 tūkst. (45 proc.).

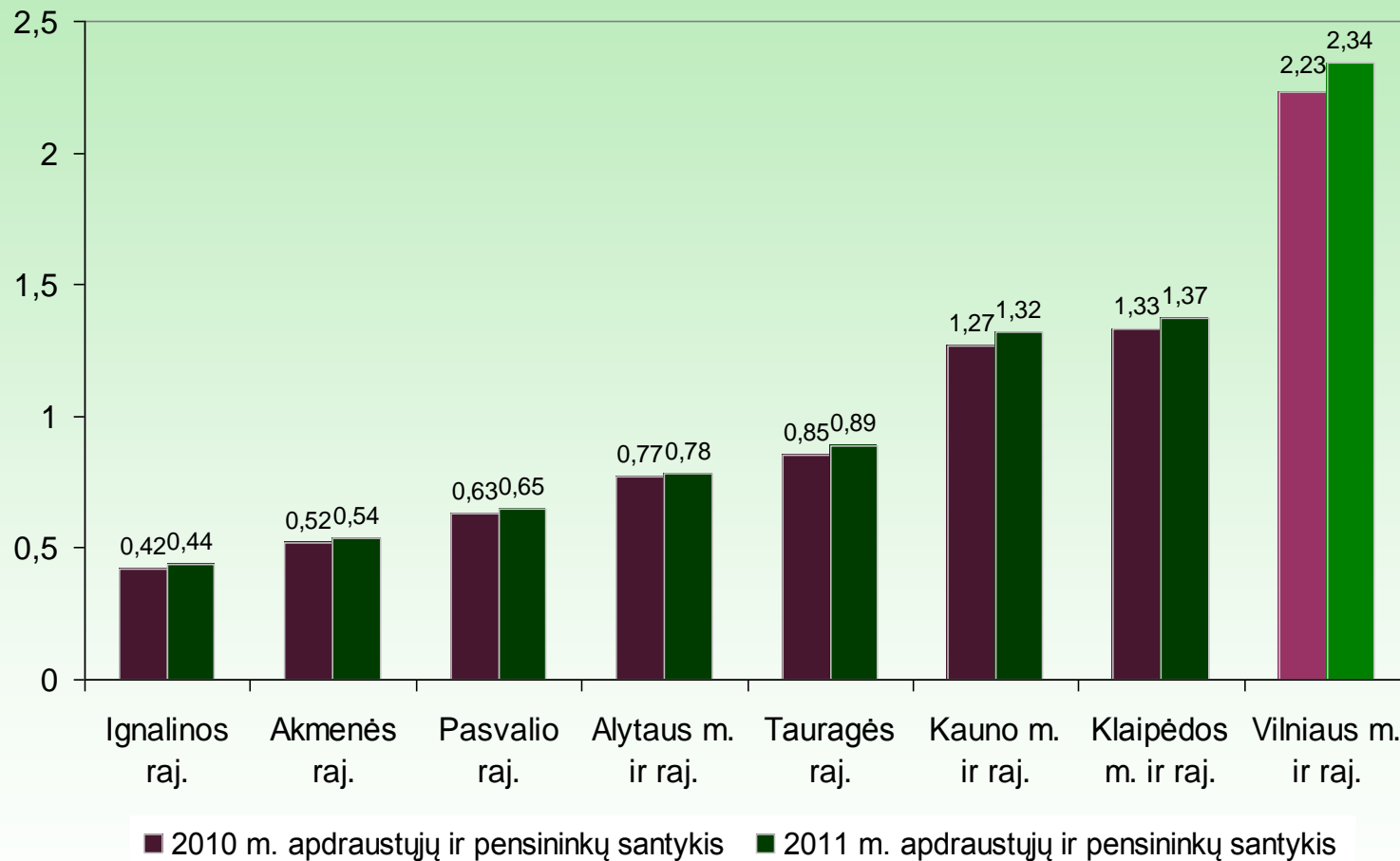
REGIONŲ EKONOMINĖS RAIDOS NETOLYGUMO ĮTAKA MAŽESNIŲJŲ TERITORIJŲ SITUACIJAI, NEDARBAS

Lietuvos įmonių tankio (tūkstančiui gyventojų) dinamika pagal teritorijų grupes



Šaltinis: Lietuvos Statistikos departamento duomenys.

Apdraustųjų ir pensininkų santykis 2010–2011 m. Sodros duomenimis (kartais)

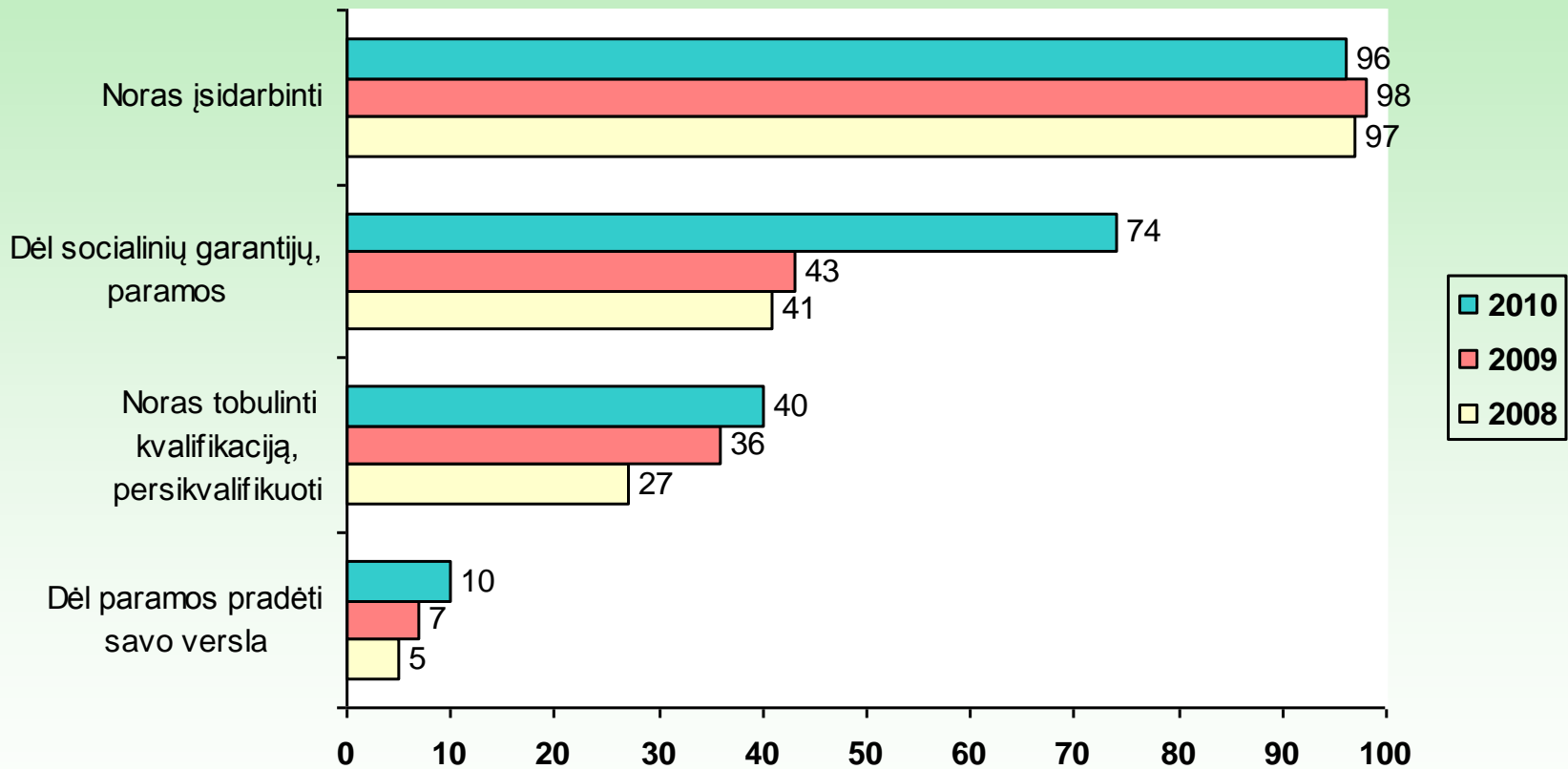


Nedarbas regionuose

Situacija darbo rinkoje ekonominės krizės metais labai pablogėjo. Ypač aukštas nedarbas 2010 m. buvo fiksuojamas Ignalinos rajono savivaldybėje – tais metais darbo čia neturėjo net penktadalis darbingo amžiaus gyventojų. Kiek mažiau siekiantis nedarbas užfiksuotas Akmenės, Vilniaus, Zarasų ir Mažeikių rajonų savivaldybėse. Po ekonominės krizės santykinis registruotas nedarbas 2010-2012 m. Lietuvos mastu sumažėjo nuo 14,5 iki 11,7 proc., nors ekonominės krizės pasekmės buvo labai jaučiamos (ypač mažesniuose regionuose). **2012 m. santykinis nedarbo rodiklis išliko vis dar aukštas išliko Ignalinos raj. (18,0), didesnis jis tebuvo Zarasų raj. (18,6 proc.). Aukštas nedarbas 2012 m. buvo ir kitose tyrimui išskirtose teritorijose (14-16 proc.).**

Bedarbių darbinės motyvacijos problema

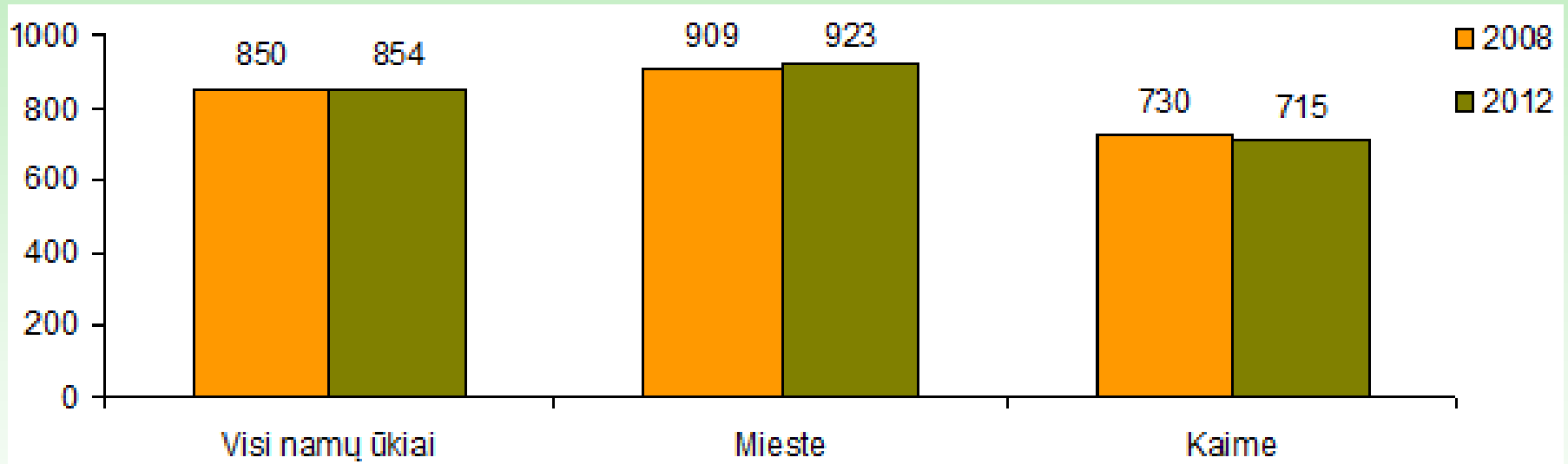
Dėl kokių bedarbiai priežasčių registruojasi darbo biržoje.
Atsakymų pasiskirstymas (proc.)



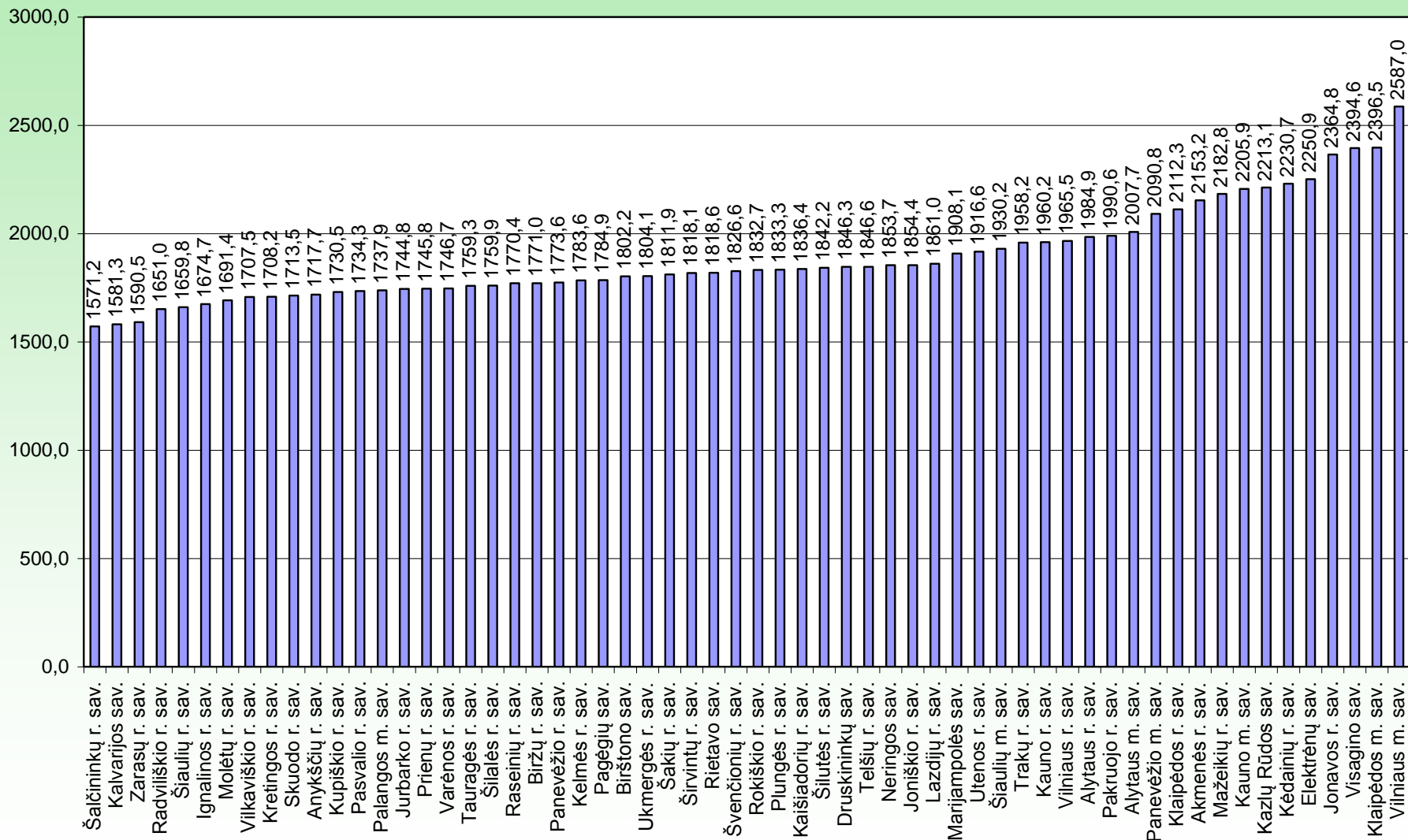
Šaltinis: Lietuvos darbo biržos apklausų rezultatai.

Gyventojų pajamų raidos tendencijos

Vidutinės namų ūkių vartojimo išlaidos vienam asmeniui per mėnesį (Lt) (Statistikos departamento duomenys)



Vidutinis mėnesinis bruto darbo užmokestis pagal administracinę teritorija ir metus 2012 m. IV ketv. Statistikos departamento duomenimis (Lt)



Darbo užmokesčio skirtumai

Didžiuosiuose šalies miestuose (Vilnius, Klaipėda, Kaunas) santykinai daugiau kvalifikuotų darbo išteklių, kurie gauna gerokai didesnę, žymiai viršijantį MMA lygį, darbo apmokėjimą. Kita vertus, pastarasis santykis mažesniuose regionuose realiai turėtų būti aukštesnis dėl didesnio šešėlinės ekonomikos poveikio.

Gyventojų pajamos iš migracijos

Europos migracijos tinklo duomenimis, privačių asmenų perlaidos į Lietuvą 2006–2010 m. sudarė beveik 17 mlrd. litų. Taigi galima drąsiai teigti, kad jos prisidėjo prie vidaus vartojimo ir BVP augimo, tačiau kartu ir skatino pagrindinių vartojimo prekių kainų augimą, kuris labai atsiliepia žmonių, negaunančių tokių perlaidų, perkamajai galiai.

Privačių asmenų perlaidos į Lietuvą/iš Lietuvos Europos migracijos tinklo duomenimis (mln.Lt)

	2006	2007	2008	2009	2010
Perlaidos į Lietuvą	2719,7	3591,1	3517,8	2879,1	4115,4
Metinis pokytis (proc.)	82,3	32	-2	-18,2	42,9
Balanso proc. nuo BVP	3,3	3,6	3,2	3,1	4,3
Perlaidų ir neto darbo užmokesčio santykis	19,1	19,8	15,8	15,3	23,9

Nelegalus darbas ir pajamos iš nelegalios darbinės veiklos

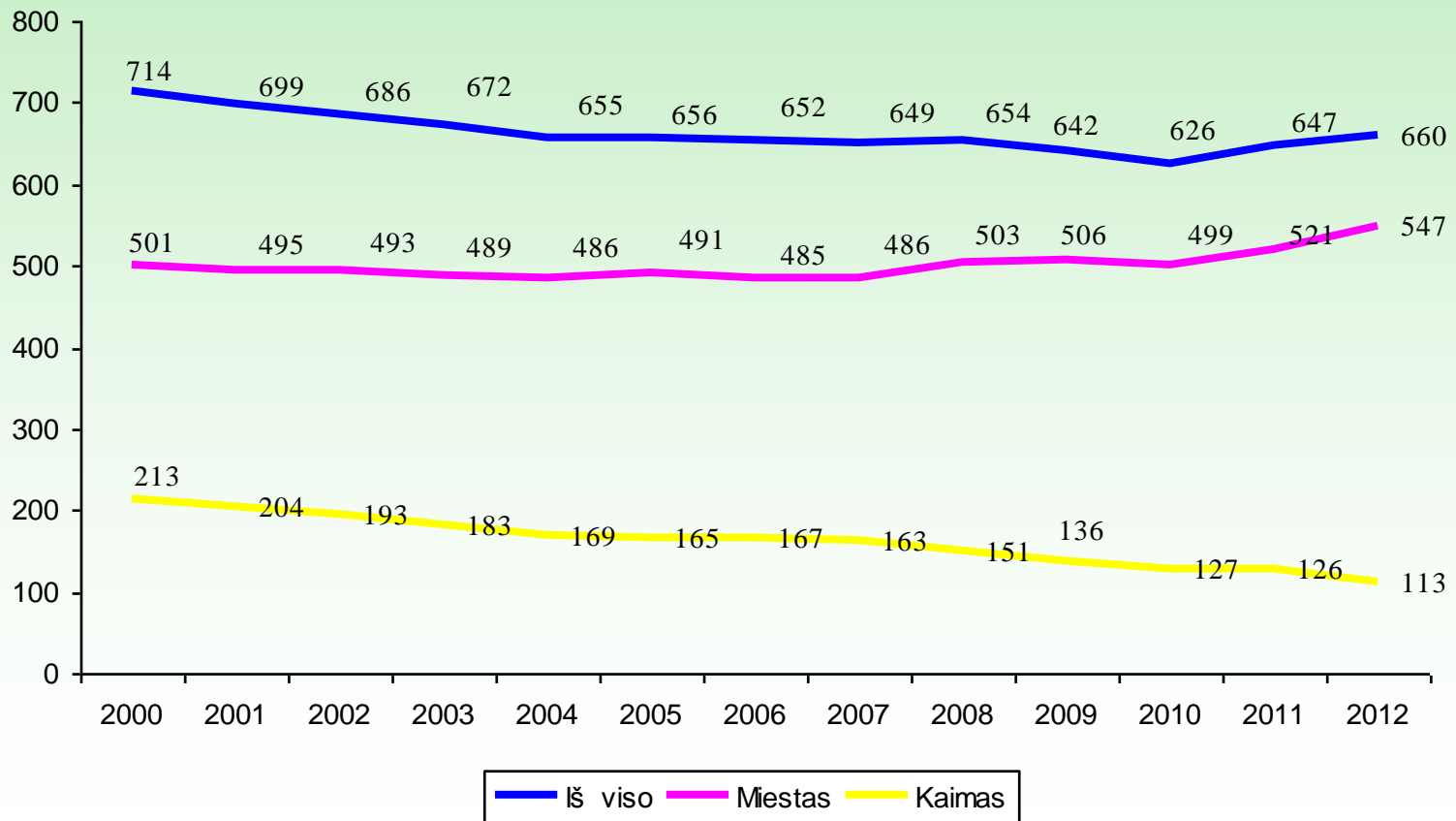
„Swedbank“ Asmeninių finansų instituto skaičiavimais, daugiausiai mokestinių pajamų iš gyventojų valstybė netenka dėl neoficialaus darbo. Valstybės nuostolis dėl nelegalaus darbo ir darbo užmokesčio „vokeliuose“ 2011 m. sudarė 2346,6 mln. Lt. Daugiau nei 2 mlrd. Lt pajamų iš gyventojų mokesčių nesurinkta dėl nelegalaus prekių ir paslaugų tiekimo, 1,1 mlrd. Lt – dėl nelegalaus prekių ir paslaugų pardavimo, o dar 1.1 mlrd. Lt – dėl kontrabandos [Teigiama, kad likvidavus „šešėlj“, t.y. sumokant visus vartojimo, socialinės apsaugos ir pajamų mokesčius, **vien tik gyventojai konsoliduotą valstybės biudžetą papildytų apie 7.5 mlrd. Lt mokesčių.** [1](#)

Lietuvos laisvosios rinkos instituto (LLRI) tyrimo duomenimis, šešėlinė ekonomika 2011 m. šalyje siekė 27 proc. bendrojo vidaus produkto (BVP) dydžio. Didžiausią „šešėlio“ dalį sudarė kontrabanda.

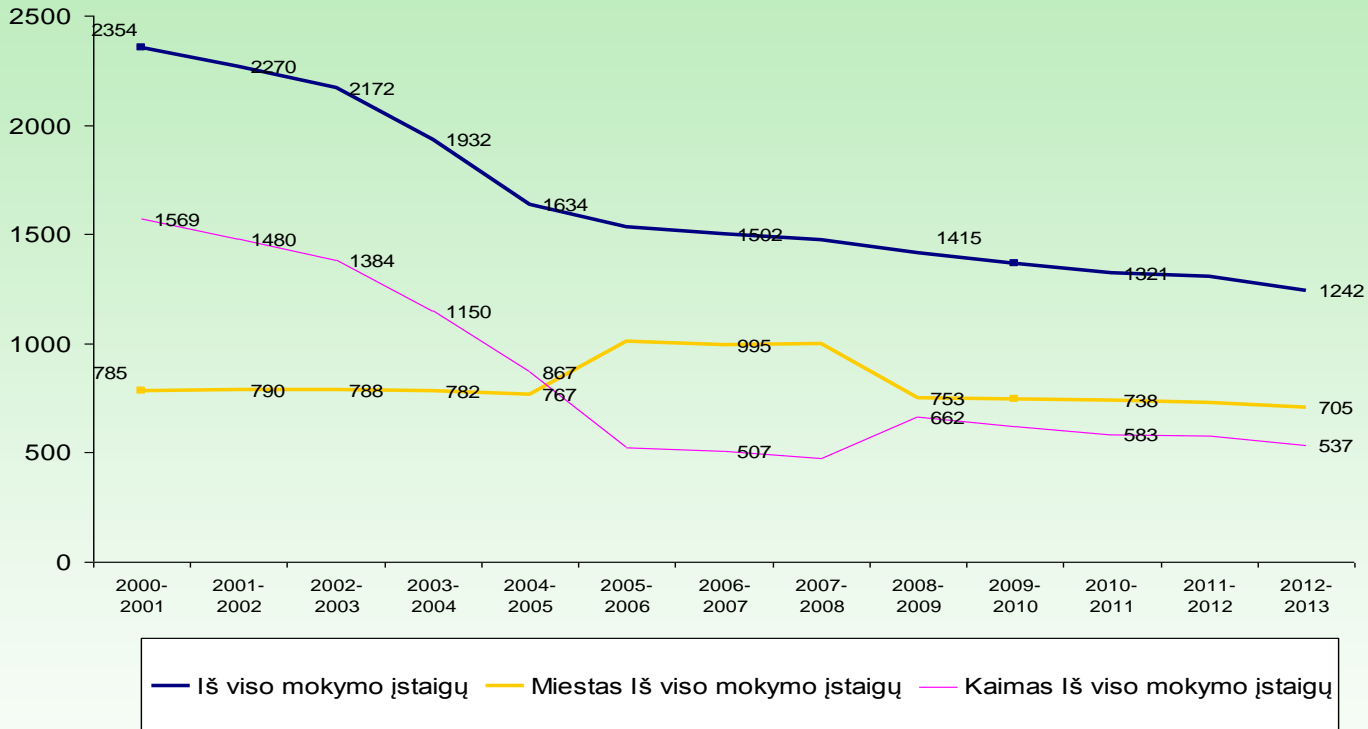
[1] *Likvidavus „šešėlj“ būtų galima atsisakyti gyventojų pajamų mokesčio.* (2012-11-12).
Prieiga per internetą: <<https://www.manofinansai.lt/lt/komentarai-ziniasklaidoje/372/likvidavus-seseli-butu-galima-atsisakyti-gyventoju-pajamu-mokescio>>.

SOCIALINĖS INFRASTRUKTŪROS RODIKLIAI

Ikmokyklinio ugdymo įstaigų skaičiaus kaitos kreivės (Statistikos departamento duomenimis)



Bendrojo lavinimo mokyklų skaičiaus kaitos kreivės (Statistikos departamento duomenimis)



IŠVADOS (1)

Bendrosios demografinės raidos tendencijos ir gyventojų skaičiaus pokyčių perspektyvos

Statistiniai duomenys liudija, kad Lietuvoje patiriami demografiniai nuostoliai tiek dėl natūralios jų kaitos, tiek dėl migracijos. Gimusiųjų ir mirusiųjų skaičiaus balansas ilgą laikotarpį (beveik keletą dešimtmečių) išlieka neigiamas. Neigiamas buvo ir gyventojų migracijos saldo rodiklis (gerokai daugiau žmonių išvyksta nei atvyksta). Atsižvelgiant į stebimus demografinės situacijos pokyčius prognozuojame, kad bendras gyventojų skaičius 2010-2025 m. Lietuvoje turėtų sumažėti 15 proc.

IŠVADOS (2)

Gyventojų užimtumo potencialo įvertinimas regionuose

Ekonominės raidos netolydumas nulėmė ir užimtumo skirtumus tiriamų rajonų lygmenyje. Būtina pabrėžti, kad remiantis Sodros duomenimis nustatytas santykinis gyventojų užimtumo rodiklis pagal teritorijas pasiskirstė labai netolygiai. Didžiausia apdraustųjų darbuotojų dalis nuo bendro gyventojų skaičiaus šio dešimtmečio pradžioje buvo Tauragės ir Alytaus savivaldybių regionuose (atitinkamai 35 ir apie 30 proc.), mažiausia – Akmenės ir Ignalinos raj. – vos penktadalis.

IŠVADOS (3)

Socialinės infrastruktūros raidos problemos

Situacijos vertinimo kontekstą socialinės infrastruktūros požiūriu atspindi būtinybė siekti palankesnių Lietuvos regionų darbo išteklių, socialinio ir ekonominio potencialo bei infrastruktūros kaitos tendencijų ir galimų raidos perspektyvų. Problemos aktualumą sąlygoja nepalankios demografinės bei socialinės raidos sąlygos Lietuvoje. Iki ekonominės krizės šalies ūkio raida bent jau dalinai užtikrindavo jos gyventojų gerbūvio kilimą.

Vertėtų atsižvelgti į tai, jog gydymo įstaigų, mokyklų, bibliotekų bei kultūros įstaigų išlaikymas sudaro tinkamų socialinių sąlygų sudarymą mūsų žmonėms, gyvenantiems mažesniuose miestuose, miesteliuose bei kaimuose, tačiau biurokratinių ir valdymo institucijų pūtimasis spartaus gyventojų skaičiaus mažėjimo sąlygomis, esant finansiškai nualintai valstybei nėra pateisinamas. Kita vertus, infrastruktūros įstaigų naikinimas reiškia ir spartesnį šių regionų nykimą.

IŠVADOS (4)

Pablogėjus situacijai tolesnės gyventojų gerbūvio ir socialinės raidos sąlygos išaugus nedarbui tapo komplikotos. Ilgalaikis demografinės situacijos blogėjimas [1] ir darbo išteklių mažėjimas neigiamai įtakoja tolesnės socialinės infrastruktūros plėtos galimybes. Ypač kelia nerimą mažesnių Lietuvos regionų socialinė raida, kur situacija blogėjo sparčiau nei vidutiniškai šalyje. Minėtos problemos bei jų aktualumas komplikuoja mažesniųjų regionų infrastruktūros plėtos galimybes.

Svarbu pažymėti, jog demografinės situacijos blogėjimas apskritai nereiškia, jog turėtų mažėti socialinės infrastruktūros poreikis, nes dabartinėmis sąlygomis nėra atliktų tyrimų apie realų gyventojų poreikį infrastruktūros objektams. Visiškai tikėtina, kad dabartiniu metu esantis poreikių patenkinimas yra žemesnis nei jų faktinis lygis.

[1] Plačiau apie išsamias demografinių procesų pokyčių priežastis buvo rašyta habilitaciniame darbe: V. Stankūnienė. *Demografinių procesų 30 valdymas*. Vilnius, 1995.

Děkujeme už děmesí!